

## Organisering af SSP i Silkeborg Kommune

### Indhold:

Organisering af SSP i Silkeborg Kommune.....	1
Mission.....	1
Vision.....	1
Værdier.....	1
Formålet med SSP-samarbejdet.....	2
På forebyggelsesniveau.....	2
På handlingsniveau.....	2
For SSP-samarbejdet betyder det.....	2
De 3 niveauer i forebyggelsen.....	2
1. Den generelle indsats (den primære forebyggelse).....	2
2. Den specifikke indsats (den sekundære forebyggelse).....	2
3. Den individorienterede indsats (den tertiære forebyggelse).....	3
Organisering af SSP.....	3
Organisationsmodel for SSP.....	4
Beskrivelse af de enkelte dele af SSP-modellen.....	5
Strategisk niveau.....	5
SSP-styregruppen.....	5
Koordinerende niveau.....	5
SSP sekretariat.....	5
Udførende niveau.....	5
SSP-lokalgrupper.....	5
SSP-Ungenetværk 16+.....	6
Onsdagsgruppen.....	6
Samarbejdet mellem Politi og opsøgende team.....	7
Bilag: Samarbejdsmodel mellem Politi og Kommune.....	8

### **Mission**

SSP-samarbejdet skal gennem en tidlig, helhedsorienteret, tværsektoriel og lokalforankret forebyggende indsats være med til at sikre det gode liv for børn og unge i Silkeborg Kommune.

### **Vision**

Vi har en drøm om et SSP-samarbejde, der er med til at koordinere og sikre en bred forebyggende indsats, der har børn og unges trivsel og udvikling til aktive medborgere som mål.

### **Værdier**

SSP-samarbejdet tager sit udgangspunkt i Den Sammenhængende Børne- og Ungepolitik og i Silkeborg Kommunes værdigrundlag med de 4 værdier: **dialog, dynamik, kvalitet og sammenhæng**. Politiets overordnede værdigrundlag: "Politiet skal være et ansvarligt, professionelt og serviceorienteret politi i overensstemmelse med et moderne, demokratisk samfunds krav og forventninger" er også et af de bærende elementer i SSP-samarbejdet i Silkeborg Kommune

## **Formålet med SSP-samarbejdet**

### **På forebyggelsesniveau**

- At integrere det kriminalitets- og rusmiddelforebyggende arbejde i det generelle forebyggende arbejde i skolens verden, således at SSP-samarbejdet bliver en synlig og tydelig partner i realiseringen af Den Sammenhængende Børne- og Ungepolitik samt Silkeborg Kommunes Sundheds- og Trivselspolitik.
- At understøtte og vedligeholde lokale netværk, der er med til at forebygge kriminalitet, misbrug og anden uhensigtsmæssig adfærd blandt børn og unge

### **På handlingsniveau**

- At opbygge et system, der hurtigt og effektivt reagerer ved børn og unges kriminalitet og anden uhensigtsmæssige adfærd

## **For SSP-samarbejdet betyder det**

- At SSP-samarbejdet er en formaliseret model for det tværfaglige og tværsektorielle samarbejde mellem Skoleafdeling, Børne- og Familieafdeling og Politi (bygger på Retsplejelovens § 115).
- At der er tale om en lokalforankret forebyggelse, som inddrager både forældre og andre betydende voksne i en dialog om at sikre de bedste mulige vilkår for børn og unges trivsel og udvikling.
- At SSP-samarbejdet er med til at sikre og koordinere en forebyggende indsats i forhold til børn og unges risikoadfærd, herunder kriminalitet og anden uhensigtsmæssig adfærd.
- At SSP-samarbejdet er med til at afprøve og udvikle samt evaluere indsatser i forhold til forebyggelse.
- At SSP-samarbejdet arbejder aktivt med at inddrage de mange aktører på børne- og unge området (både kommunale og frivillige/private), og få dem til at tage et medansvar i at styrke børn og unges mulighed for at mestre egen tilværelse.

## **De 3 niveauer i forebyggelsen**

### **1. Den generelle indsats (den primære forebyggelse)**

Den generelle indsats er rettet mod alle børn og unge i alderen 10-18 år. Indsatsens sigte er, at børn og unge vælger en livsstil, der gør dem i stand til at leve uden alkohol- og stofmisbrug, kriminalitet og anden mistrivsel.

Eksempler på den generelle indsats kan være obligatorisk undervisning i skolerne om kriminalitet og alkohol samt undervisningsforløb om mobning, sikker chat og butikstyveri. Forældremøder med aktiv involvering er ligeledes et redskab i den generelle indsats.

### **2. Den specifikke indsats (den sekundære forebyggelse)**

Den specifikke indsats er rettet mod grupper af børn og unge, der er ved at udvikle et uhensigtsmæssigt adfærdsmønster, og hvor der er konstateret symptomer på begyndende misbrug eller kriminalitet. Det drejer sig ofte om børn og unge, som har vanskeligheder ved at finde deres plads i tilværelsen, og det kan vise sig ved, at de klarer sig dårligt i skolen og ikke går regelmæssigt til fritidsaktiviteter.

Eksempler på den specifikke indsats kan være projekter med grupper, som er ved at udvikle et uhensigtsmæssigt adfærdsmønster. Der vil være fokus på at splitte gruppen eller påvirke gruppens normer i positiv retning samt at hjælpe den enkelte deltager til at finde sin plads i samfundet bl.a. gennem uddannelse og tilbud om fritidsjob.

### **3. Den individorienterede indsats (den tertiære forebyggelse)**

Den individorienterede indsats er rettet mod enkeltpersoner af unge, der har begået kriminalitet og/eller har et misbrug.

Ansvar for arbejdet med disse unge er funderet i Børne- og Familieafdelingen, og udføres i samarbejde med relevante fagpersoner i SSP-netværket, institutioner og andre instanser.

#### **Organisering af SSP**

Silkeborg Kommune har overtaget mange opgaver indenfor sundhedsfremme og forebyggelse og vedtaget Den Sammenhængende Børne- og Ungepolitik, som skal være med til at sikre, at der tages særligt hensyn til de svageste. Nogle af disse opgaver er fælles med politiets virksomhed indenfor forebyggelse og tryghedsskabelse. I lovgivningen har man gennem Kredsrådet (hvor borgmestrene fra de 11 kommuner sidder sammen med politidirektøren) og Lokalråd Silkeborg (som er et samarbejdsforum mellem kommune og politi), fastlagt nogle rammer for samarbejdet på alle niveauer (fra "vugge til krukke"). SSP-samarbejdet er en del af denne palet. Læs mere i Bilag: **Samarbejdsmodel mellem Politi og Kommune**, s. 7-8 i denne fremstilling.

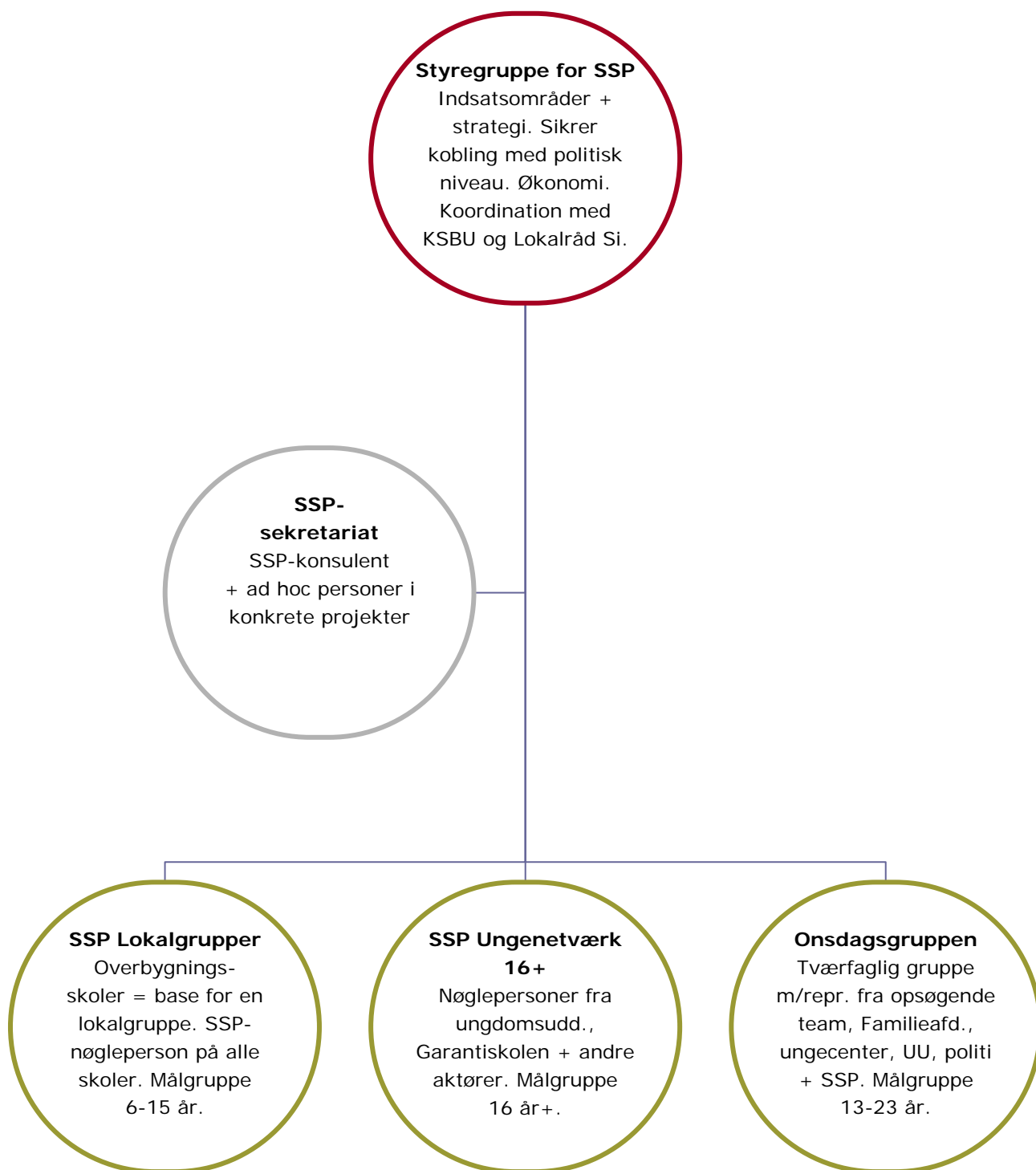
Det unikke ved SSP er, at det er et formaliseret samarbejde, hvor kommunens aktører på børne- og ungeområdet arbejder helt tæt sammen med en statslig myndighed, Politiet, om at løse en fælles opgave:

**At forebygge og begrænse kriminalitet og risikoadfærd blandt børn og unge.**

SSP-samarbejdet tilstræber en flad struktur, der kan give hurtige reaktioner og korte sagsgange. Derfor har vi valgt en SSP-model, hvor SSP-konsulenten får en central rolle som koordinator mellem aktørerne på det operative niveau og opad til i forhold til SSP-styregruppe og Lokalråd Silkeborg.

Ledelsesmæssigt forankres SSP under Silkeborg Ungdomsskole.

## Organisationsmodel for SSP



## **Beskrivelse af de enkelte dele af SSP-modellen**

### **Strategisk niveau**

#### **SSP-styregruppen**

består af Lederen af Silkeborg Ungdomsskole, Sektionsleder fra Børne- og Familieafdelingen, Sektionsleder fra Politiets Forebyggelsessektion, Sektionsleder fra Skoleafdelingen samt SSP-konsulenten.

#### **Opgaver:**

- At fremme SSP-samarbejdets målsætning.
- At sikre kommunikation/information til Byrådet, de politiske udvalg og Politidirektørembedet.
- At udarbejde virksomhedsplan, kvalitetsmål, indsatsområder, handleplaner og årsredegørelser, som fremlægges i Lokalråd Silkeborg.
- At varetage det overordnede budgetansvar for SSP-området, og være med til at skaffe økonomiske rammer til SSP-samarbejdet, herunder at skaffe eksterne midler til SSP-aktiviteter.
- At fastlægge temaet for SSP-årsmøder for alle deltagere i SSP-samarbejdet.

#### **Møder:**

4 gange årligt mødes styregruppen og udfører ovenstående opgaver.

### **Koordinerende niveau**

#### **SSP sekretariat**

SSP-konsulent og andre ad hoc tilknyttede repræsentanter.

#### **Opgaver:**

- At indsamle og formidle viden i forhold til det kriminalitets- og rusmiddelforebyggende arbejde.
- At samarbejde med og inspirere de personer og institutioner, der arbejder med børn og unge.
- At indgå i udarbejdelse og gennemførelse af projekter, kampagner og kursusvirksomhed.
- Afholdelse af temadage og kurser for nøglepersoner.
- Deltage i undervisning og oplysningsvirksomhed indenfor kriminalitet og rusmidler.
- Udarbejdelse og formidling af nye undervisningsmaterialer og -metoder inden for det kriminalpræventive og rusmiddelforebyggende område.
- Indgå i diverse udvalg indenfor kommunen med forebyggende og sundhedsfremmende sigte.
- Kommunens repræsentant i SSP-samarbejdet med andre kommuner og i det nationale SSP-Samråd.

#### **Placering:**

SSP sekretariatet har fysisk adresse på Chr. 8.s Vej 2D på 1. sal, men SSP-konsulenten har også arbejdsdage på Silkeborg Ungdomsskole, Oslovej 2.

### **Udførende niveau**

#### **SSP-lokalgrupper**

Skoler med overbygning er basen for det lokale SSP. Det betyder, at vi fra august 2011 skal have nedbragt antallet af SSP-lokalgrupper fra 32 til max 20 (således at alle skoler med 0-6. årgang indgår i et tæt samarbejde med den overbygningsskole, de relaterer mest til). I hver af de nye og større SSP-lokalgrupper skal der laves en mødestruktur og en mødeform, hvor der kun arbejdes med primær og sekundær forebyggelse. Alle personsager skal løftes over i K-mødestrukturen. De enkelte skoledistrikter bygger et netværk op, som også kan dække SSP-området. Denne opgave

skal beskrives meget nøje og i samarbejde med KSBU\*. AKT-lærere kan med fordel tage opgaven som SSP-nøgleperson. Der skal findes tidlige og lokalforankrede løsninger – målgruppen er 6-15 årige.

**Opgaver:**

- At følge med i den lokale udvikling på børne- og ungeområdet, herunder kriminalitet, risikoadfærd og omgang med rusmidler.
- At lave lokale forebyggende tiltag.
- At medvirke til en tidlig og målrettet indsats.
- At udmønte de centralt udmeldte SSP-indsatsområder.

**Møder:**

3 gange pr. år, og derudover efter behov.

\* Der skal udarbejdes en manual/et actioncard til skoleledelsen over behandlingen af personsager ind i K-møderne. I den forbindelse vil politiet og de opsøgende medarbejdere meget gerne indgå som videnspersoner i forhold til den enkeltes unges kriminelle handlinger og anden risikoadfærd.

## **SSP-Ungenetværk 16+**

I dette netværk er SSP-indsatsen rettet mod de unge, der har forladt folkeskolen med repræsentanter fra Ungdomsuddannelser, institutioner og andre, som har unge fra 16 år og opefter som målgruppe. Mødeforum med en fast nøgleperson hos alle deltagere. Der er stort personsammenfald med Garantiskolen, derfor er der en tæt kobling mellem SSP-Ungenetværk og Garantiskolen.

**Opgaver:**

- At opsamle og videregive viden fra eget uddannelsessted/egen institution i forhold til unges kriminalitet, risikoadfærd og omgang med rusmidler.
- At indgå i et forpligtende samarbejde med SSP og "onsdagsgruppen".
- At være med til at opgradere en række nøglepersoner indenfor SSP-området.

**Møder:**

1-2 møder pr. år + evt. temadage, samt møder efter behov ved konkrete sager.

## **Onsdagsgruppen**

er en tværfaglig gruppe med målgruppe 13-23 år. Deltagere er: Det opsøgende team og repræsentanter fra Politi, Børne- og Familieafdeling, UU Silkeborg og Ungecenter samt SSP-konsulent. Kriminalforsorgen og andre kan indkaldes ad hoc til møderne.

**Opgaver:**

- At dele viden og bekymring om unge og grupper af unge, som er kendte hos politi eller på anden vis optræder i SSP-regi.
- At opfange tendenser og faresignaler i ungebilledet i Silkeborg Kommune.
- At være med til at opgradere og udvikle det forebyggende samarbejde i forhold til kriminalitet og misbrug blandt unge.
- At være sparringspartner i forhold til SSP-styregruppen.

**Møder:**

Der holdes møder 10 gange årligt med SSP-konsulenten som mødeindkalder og referent. Møderne er bygget op med en fast dagsorden og et tema hver gang.

## **Samarbejdet mellem Politi og opsøgende team**

Politiets forebyggelsesgruppe mødes med medlemmerne af det opsøgende team hver anden mandag og drøfter personsager og SSP-hændelser. Der tages udgangspunkt i Pol-Spot, som er politiets pointsystem for registrering af unge under 18 år. Der laves aftaler og følges op. Alle SSP-sager herfra kan bæres ind i de øvrige SSP-organer.

### **Opgaver:**

- At dele viden om aktuelle sager med unge, der er kommet i politiets søgelys (Pol-Spot).
- At aftale strategier og opfølgninger i forhold til den unge, familierne og samarbejdet med øvrige fagpersoner.
- At være på forkant med ungdomsgrupperinger med stor risikoadfærd.
- At være bindeled mellem den unge, familien, politi og kommune, skoler og lokalområde så tidligt som muligt.

### **Møder:**

Hver anden mandag (ca. 20 gange pr. år). Mødet har en varighed af 1 time, og der tages kun egne notater af møderne.

*Vedtaget på SSP-Styregruppemødet den 15. marts 2011*

*Pgv. Jørgen Pedersen, SSP-konsulent*

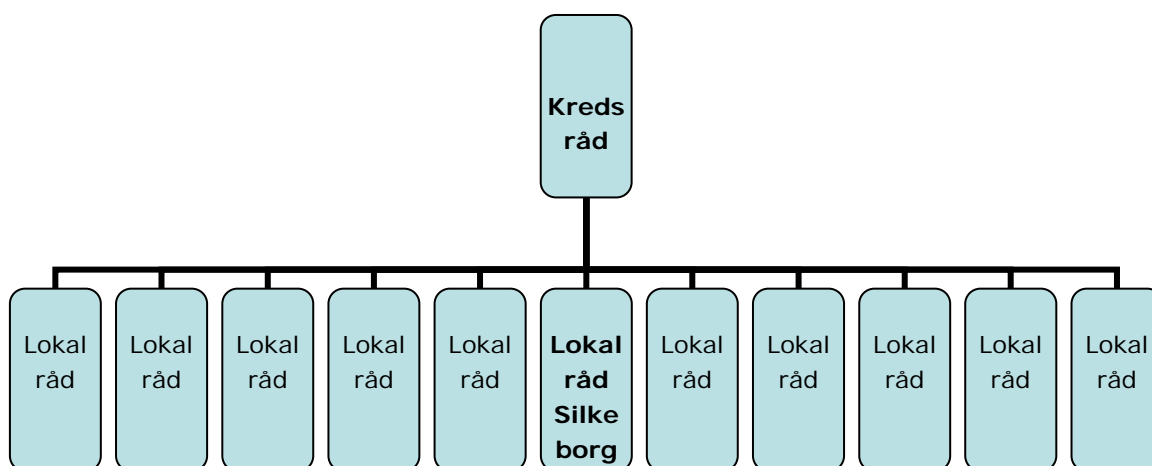
## Bilag: Samarbejdsmodel mellem Politi og Kommune

### Kort historik

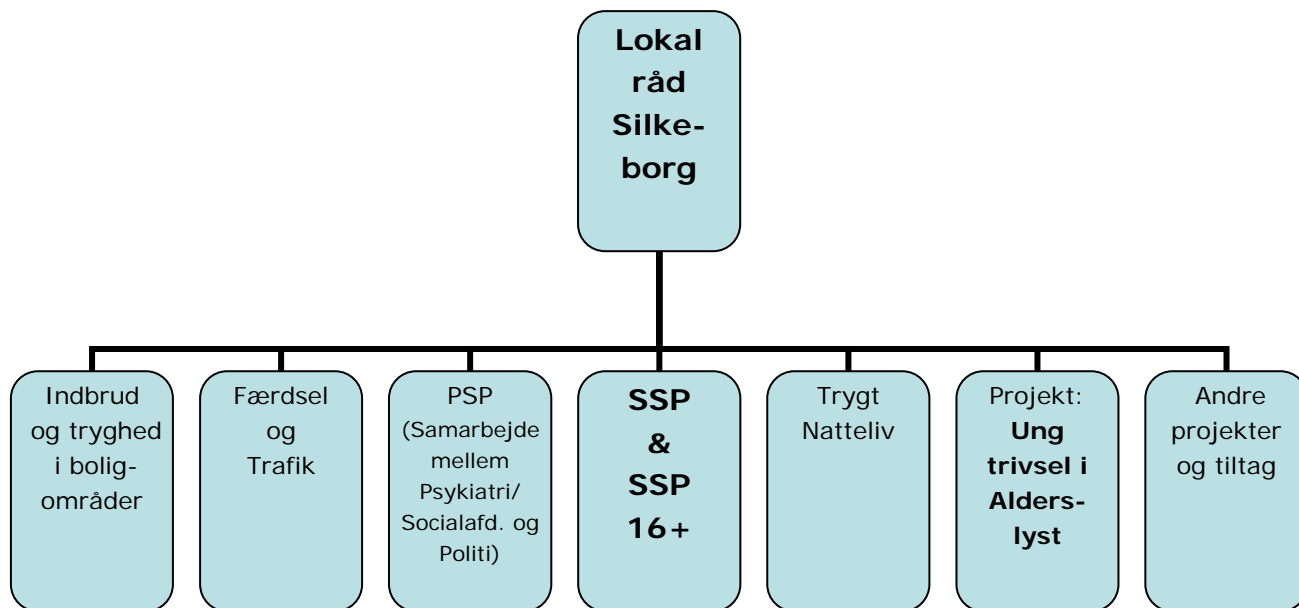
Med Kommunalreformen og politireformen blev der lavet mange ændringer inden for begge systemer. Der blev lavet en centralisering med større og færre politikredse og kommunerne blev væsentlig større. Dette tog man hensyn til gennem lovgivningen, hvor man skabte nogle formelle samarbejdsfora, som bestod af et **KREDSRÅD** i hver politikreds, og et **LOKALRÅD** i hver kommune.

**Kredsrådet** udgør det strategiske niveau for hele politikredsen og består af borgmestrene i Ringkøbing-Skjern, Thisted, Mors, Struer, Lemvig, Holstebro, Skive, Viborg, Silkeborg, Ikast-Brande og Herning samt Politidirektøren, der er formand for Kredsrådet.

**Kredsrådet** drøfter generelle spørgsmål om politiets virksomhed og organisation, kriminalitetsudviklingen, og samarbejdet mellem politiet og lokalsamfundet. Kredsrådet skal skabe sammenhæng mellem kommunale og statslige udfordringer, og sørge for de nødvendige prioriteringer i den forbindelse. Kredsrådet skal også sørge for, at befolkningen bliver oplyst om politiets arbejde, og kredsrådet kan lægge op til, at politiet lægger særlig vægt på løsningen af bestemte opgaver i en begrænset periode.



I løbet af 2008 blev det besluttet, at etablere "Kredsrådets kontaktudvalg", der består af forvaltningschefer fra de 11 kommuner, samt personer fra politiets ledelse. Baggrunden for etableringen af udvalget var et ønske om inden kredsrådsmøderne, at have forberedt og drøftet emnerne for Kredsrådet (med henblik på bedre oplyste møder) samt at skabe et forum for udarbejdelse af den årlige samarbejdsplan mellem politiet og kommunerne.



**Lokalråd Silkeborg** består af 3 repræsentanter fra ledelsen af Silkeborgs Lokalstation og 3 repræsentanter fra Silkeborg Kommune.

**Lokalråd Silkeborg** fastsætter rammerne for og prioriteringer af samarbejdet mellem kommunen og politiet. Lokalråd Silkeborg skal skabe sammenhæng mellem Kredsrådet, de forskellige lokale samarbejdsfora, der har kriminalpræventiv indvirkning på forskellige områder – som for eksempel SSP-samarbejdet – og det udførende niveau i kommunen.

**Lokalråd Silkeborgs hovedopgaver er:**

- At varetage det overordnede ansvar for at tilrettelægge det kriminalpræventive samarbejde i lokalområdet.
- At fungere som lokal styregruppe, der udarbejder operative mål, som er baseret på de strategiske mål, Kredsrådet udformer.
- At udarbejde en samordnet handlingsplan på baggrund af Kredsrådets strategiske udmeldinger og med udgangspunkt i de lokale behov.
- At holde sig opdateret om bl.a. kriminalitet, sociale forhold og uddannelsesmæssige forhold lokalt.
- At forholde sig til kriminalitetsudviklingen og til forebyggende og tryghedsskabende aktiviteter – og arbejde med de problemstillinger, som er relevante i kommunen.
- At sikre maksimal borgerinddragelse i det forebyggende arbejde.
- At sørge for, at der bliver etableret de nødvendige kriminalpræventive enheder og samarbejdsfora, som kan håndtere de praktiske opgaver og problemstillinger lokalt.
- At være paraplyorganisation for disse enheder og fora og fastlægge den overordnede struktur for organiseringen af deres arbejde.
- At koordinere og vurdere resultaterne af de forskellige kriminalpræventive aktiviteter og præsentere den for Kredsrådet.

Som det fremgår af ovenstående, er SSP og SSP-Ungenetværk 16+ en af de dele, der indgår i den samlede virksomhed for Lokalråd Silkeborg. Der er lavet en selvstændig og udførlig beskrivelse af SSP-samarbejdet i Silkeborg, som dækker både indhold og organisering af SSP.